

ここが知りたい!

## WEB加入手続き Q&A

**Q** スマートフォンで手続き中「他のブラウザで登録されたため、ページを表示することができません」とエラーが出た。

**A** ボタンを複数回押したことで、起こったと考えられます。スマートフォンを再起動させたのち、最初から手続きをお願いします(古いデータが残ってしまっている可能性があるため、再起動をお願いします)

**Q** 利用する金融機関の口座振替設定の際に、キャッシュカードの暗証番号の入力を求められました。なぜ必要なのですか?

**A** 銀行のサイトに移行しています。ご利用金融機関によっては「なりすまし」ができないようにセキュリティのために、口座確認に必要な項目として暗証番号の入力を求めているものです。ご理解をお願いいたします。大学生協に暗証番号の情報は流れません。

**Q** 入力内容を間違えて完了してしまいました。(金額変更を伴う間違い)

**A** コンビニでのお支払い前の場合、お手数ですが最初から申し込みをやり直し、新しい支払い番号にてコンビニからご入金ください。間違えた入力はそのまましてください。(同一メールアドレスによる申し込みは、1週間は受け付けできません) コンビニからのお支払い済みの場合、「解約申請書」等の記入や手続きが必要となりますので生協本部へご連絡ください。

**Q** 2年目以降の共済掛金・保険料引き落としの口座振替手続きが完了したかわからない。

**A** 口座振替手続きが完了して「収納機関へ通知」を押すと、加入Webシステムの「入力内容確認」の画面が表示されます。この画面が表示されれば、手続きは完了しています。

**Q** 手続き完了後追加したい共済・保険・サービスがある場合、Webで手続きできますか?

**A** コンビニでの払込日の翌日よりWebで追加ができます。コンビニでの入金後に届く「神戸市外国語大生協Web手続き完了のお知らせ」メールをご覧ください。

## 新入生歓迎会のご案内(予定)



毎年たくさんの新入生にご参加いただいている新入生歓迎会。ゲームなどを通じて入学式前に同じ学科の友達が作れます! この機会に入学式前の不安を解消しちゃいませんか?(オンラインでの開催となる場合もあります。)

感染症等の影響で変更になる場合がございます。詳細に関しては、大学生協ホームページでご確認ください。

## パソコン初期セットアップ講習会

参加無料!



大学生協のWindowsパソコン購入者限定で初期設定からOffice、ウイルスソフトのインストールまで行う講習会を開催させていただきます。入学後にすぐにパソコンを使いこなせます!

### 〈CO-OP学生総合共済勧誘方針〉

CO-OP学生総合共済のお勧めにあたり「金融サービスの提供に関する法律」にもとづいて、つぎの勧誘方針を定めていますので、ご案内いたします。

- (1) CO-OP学生総合共済のお勧めにあたっては、消費生活協同組合法、金融サービスの提供に関する法律、消費者契約法、個人情報の保護に関する法律およびその他各種法令等を遵守し、適正なお勧めに努めます。
- (2) CO-OP学生総合共済のお勧めにあたっては、保障の内容、重要事項等を組合員の皆さまにご理解いただけるよう努めます。
- (3) CO-OP学生総合共済のお勧めにあたっては、組合員の皆さまの意向にそって、無理のない時間帯や場所等の配慮に努めます。
- (4) 万が一共済金の支払事由が発生した場合におきましては、迅速かつ的確な共済金のお支払いができるよう努めます。
- (5) 個人情報保護の重要性を認識し、ご契約に関する情報等については、適正かつ厳正に管理いたします。
- (6) 組合員の皆さまのご意見等の収集に努め、今後の共済開発やお勧めに反映していくよう努めます。

### 〈定款・個人情報保護基本方針〉

神戸市外国語大学消費生活協同組合の定款・個人情報保護方針は、ホームページに全文記載しています。大学生協加入前にお読みください。

[https://kcufs.u-coop.net/about\\_seikyo/privacy\\_policy/](https://kcufs.u-coop.net/about_seikyo/privacy_policy/)

日本コープ共済生活協同組合連合会  
神戸市外国語大学消費生活協同組合  
引受保険会社:東京海上日動火災保険(就学費用保障保険)

承認番号 24-6774-01-20230914  
2023年8月 23TC-003093

**重要** 保護者の方と一緒に、期日までの手続きをお願いします

# 神戸市外国語大学生協 2024

# 加入手続きガイド

スマホやパソコンで 大学生協のホームページから加入登録

加入  
申し込みは  
3つの  
ステップ

STEP 1  
メールアドレスの  
登録

STEP 2  
WEB申込ページで  
必要項目を入力

STEP 3  
コンビニで  
お支払い

必ず設定!  
電子マネー利用登録  
(大学生協アプリ)

※スマホやパソコンでインターネットをご利用されていない方は、下記お問い合わせ先までご連絡ください。

## 神戸市外国語大学生協は加入してご利用ください

▶神戸市外国語大生・神戸市看護大生の94%以上の学生が加入しています ▶生協出資金はご卒業時・脱退時に定款の定めに基づき返還します

## 入学手続きとあわせて下記の期日までに大学生協への加入をおすすめください

期日を過ぎてしまった場合は、教科書購入や購買、食堂の利用に不便な場合があります。  
間に合うようにお早めにお手続きください。

総合型・学校推薦型・  
特別入試 合格の方

2023  
12/21 木  
まで

一般選抜前期  
合格の方

2024  
3/15 金  
まで

一般選抜後期  
合格の方

2024  
3/25 月  
まで

※期日を過ぎてしまった場合は生協までお問い合わせください。



【お問い合わせは】

神戸市外国語大学消費生活協同組合

TEL 078-794-8191 FAX 078-797-2464

受付時間 平日9:00~18:00  
(2024年3月8日~3月31日の期間は、平日9:00~18:00/土日祝10:00~17:00)



WEBでの加入  
お手続きはこちら

このパンフレットと  
一緒にご覧ください



- ▶大学生協加入
- ▶CO-OP学生総合共済
- ▶学生賠償責任保険
- ▶就学費用保障保険
- ▶学生生活110番
- ▶生協電子マネー  
(事前チャージ)



# 新入生、保護者のみなさまへ

## 外大生協と相互扶助制度への加入のすすめ



神戸市外国語大学消費生活協同組合  
理事長 中嶋 圭介  
(国際関係学科 准教授)

新入生の皆さん、ご入学おめでとうございます。今、学生生活のスタートラインに立って、新しい環境に対する期待と不安がないまぜとなったある種の興奮状態に陥っている人もいるでしょうし、そんなものとは無縁の平穏な気分を過ごしている人もいるでしょう。しかし、どちらであるにせよ、人生の新たな段階が始まるのです。

充実した学生生活を送るためには、できるだけ早く大学の雰囲気慣れ、授業の履修方法や大学の規則を知り、自分の時間を有効に使う方法を身につける必要があります。神戸市外国語大学消費生活協同組合(外大生協)は、本学の学生、教職員が加入して運営されている組織で、学食の運営、書籍の紹介と販売、パソコンや学用品の販売、種々の資格取得のための情報提供、国内外の旅行の手配、そしてアパートやマンションの斡旋等を行っています。皆さんの大学生活のサポートに特化した「キャンパス内のコンビニ」のようなものと理解していただければよいと思います。まずは外大生協に加入し、大いに活用してください。

ところで、長い大学生活の間には、不測の事態が絶対にはいえないとは言えません。そうした万が一の時に備えて、「学生総合共済」があります。また、他人に対する賠償責任が発生した時の保障「学生賠償責任保険」にも加入できます。そして、ご両親など扶養者が病気や事故で亡くなった時に学費をサポートする「就学費用保障保険」もあります。皆さんが安心して勉学が続けられるように、これらの保障を利用されることをおすすめします。

これから卒業までの時間を悔いなく過ごせまよう心から願っています。

## 大学生活の味方

神戸市外国語大学生協  
生協学生委員会

新入生の皆さん、ご入学おめでとうございます。

いよいよ待ちに待った大学生活が始まりますね。不安はあっても、やはりワクワクしている人が多いのではないのでしょうか。たくさんの友達・先輩・先生と出会って、やりたいことにたくさん挑戦して、ぜひみなさんにとって有意義な大学生活を送ってくださいね。

さて、大学生協はそんな皆さんに寄り添い、サポートします。日々の学校生活で利用することになるであろう食堂や購買。旅行や留学の手続きのサポートしてくれるサービスカウンター。「もしも」に備えた学生総合共済。生協職員や学生委員が協力し、外大生が「より良い大学生活」を送れるサポートをすることを日々目指しています。

大学生協は皆さんの日々を応援しています。皆さん一人一人の大学生活が充実したものになることを願っています。



生協学生委員会  
GI紹介

こんにちは！生協学生委員会(通称GI)です！私たちは、学生に寄り添う「Act for Students」を方針に掲げており、新入生歓迎会、健康チェック、焼き立てパンの試食会などの企画運営、受験生/新入生向けの冊子作りや、学外ではセミナーを通して他大学生と交流するなど、年間を通してさまざまな活動を行っています！

さまざまなことに全力で取り組みたいあなた！ぜひGIへ！いつでもお待ちしております！

X(旧Twitter) ID

@kobegaidai\_gi

Instagram

gaidai\_gi

## 大学生協は組合員の出資で運営されています

大学生協は、みなさんの大学生活をより良くするために学生・院生・教職員が設立・運営し、学内の福利厚生事業を大学から委託されている非営利の相互扶助組織です。

みなさんから出資金をお預かりし、それをもとに様々な商品やサービスを提供しています。

また、組合員のみなさまに運営へ参加いただきながら、意見や要望を反映しサービスの向上や改善に日々努めています。



# はじめまして神戸市外国語大学生協です！

生協出資金は

40口 20,000円 をお願いしています  
(1口 500円)

卒業時・脱退時に  
定款の定めに基づき  
返還します

神戸市外国語大学生協は、神戸市外国語大学・神戸市看護大学の学生・教職員の出資金で運営されています。学内にある生協のお店をご利用いただくにあたっては、神戸市外国語大学生協の組合員になっていただくことが「消費生活協同組合法」により定められています。まずは大学生協への加入をお願いいたします。

※加入手続きの方法は15ページをご覧ください。

この冊子「加入手続きガイド」を見ながら、期日までに加入手続きをお済ませください。



## 入学までの準備も生協におまかせください！

～ 早めの準備でスムーズな大学生活をスタート～

## 入学前に準備する5つのこと

神戸市外大必携ノートパソコンや教科書・教材の案内、お部屋探し、生協利用案内等、入学準備に必要な情報を掲載しています。ぜひご覧ください。

神戸市外国語大生・神戸市看護大生のための  
新入生サポート  
ホームページでご案内しています



神戸市外国語大学生協の  
新入生応援サイト

<https://kcufs.u-coop.net/new-comer/>



Step 1

生協加入・  
共済加入

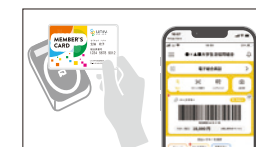
入学手続きとあわせて  
期日までに大学生協に  
ご加入を！



Step 2

大学生協アプリ  
を設定する

別紙のパンフを参考に  
入学前に必ず準備を



Step 3

電子マネー  
機能付  
組合員証

神戸市外大の68.8%の  
学生が使っています



Step 4

生協おすすめ  
パソコン

神戸市外大学生の  
皆様にお薦めの  
パソコンです



Step 5

電子辞書

神戸市外国語大学生協  
おすすめ  
電子辞書のご案内

この部分は新入生応援サイトでも使用予定の画像、文言ですので  
ご指示とは少し異なりますが、サイトに掲載しやすい形に納めました。  
詳細は P14 に掲載しております



# 生協は加入してご利用ください！

## 食生活と健康をささえます



大学生協では**バランスのよい食事**を提供し、学生の健康な食生活を支援しています。



## 学修や教育研修をささえます



大学推奨基準を満たし、**先輩の利用体験をもとに**おすすめパソコンを提案。大学生協ならではの**在学中の保証やサポート**、講座もご案内。教科書・教材の準備もあわせ、生協で学修をまるごとサポートします！

大学生協推奨パソコンなどの**勉強用品カタログ**は、生協加入の方に向けて2月以降に送付する予定です



※写真は昨年度版です

# ～ご入学準備からご卒業まで 神戸市外国語大生協におまかせください～

## 資格取得やチャレンジをささえます



学年が上がるにつれて忙しくなるため、まとまった時間が比較的とりやすい**1年生から**、運転免許や資格の取得をおすすめします。大学生協では、一般よりも安い大学生協価格で取得にチャレンジできます。



## 就活や卒業準備をささえます



就活に向けた対策講座や企業説明会、**各提携店で利用できる就活・社会人向けのスーツ割引クーポン**など、社会人になるためのさまざまな準備もサポートします。



スーツ提携店割引サイト

キャリア支援サイトJobchan

## ご入学

大学生協出資金

40口 **20,000円**

大学生協の組合員向けサービスは大学生協に加入してからご利用ください



本・雑誌購入時  
5%ポイント付与



食堂サービス



文具・教材も  
組合員価格



パン・お弁当・  
飲料など

こちらで紹介しているほかにも、大学生活に関わる多彩な商品・サービスを取り扱っています。



国内・海外旅行



就活支援



学生総合共済



振袖・袴レンタル

## ご卒業

大学生協出資金は  
定款の定めに基づき

**返還します**

ご卒業などで大学生協を脱退される際に  
出資金は返還します



神戸市外国語大学  
書籍購買部 (学生会館1階)

講義期間中 月～金 09:30～18:30  
通常営業時間 (教科書販売期間は～19:40)

毎日のパン、おにぎり・お弁当、飲料から文具・パソコンや書籍まで学生生活のすべてがここでまかなえます。サービスカウンターでは旅行・留学や切符のお手配、住まい紹介などさまざまなサービスをご提供しています。

※営業時間は、大学休暇期間中など時期により変動があります



神戸市外国語大学  
食堂 (学生会館1階)

講義期間中 月～金 11:00～14:00  
通常営業時間

皆様の毎日の健康を支える、栄養バランスの良い食事を提供させていただいております。ご当地料理のフェアなども定期的を実施しております。安全でおいしい食のサービスを、少しでもお安くご提供できるように心がけています。

※営業時間は、大学休暇期間中など時期により変動があります



神戸市看護大学  
書籍購買部 (学生会館1階)

講義期間中 月～金 10:00～15:00  
通常営業時間 (中間閉店 13:30～14:00)

毎日のパン、おにぎり、お弁当、飲料から文具・雑誌など小さいながらも品揃えを良くするように心がけています。また、神戸市外国語大学店舗と連携してさまざまなサービスもご提供しています。

※営業時間は、大学休暇期間中など時期により変動があります



神戸市看護大学  
食堂 (学生会館1階)

講義期間中 月～金 11:30～13:30  
通常営業時間

毎日ご利用される食事ですので、適温食と栄養バランスのいいものをできるだけお安くご提供できるように心がけています。

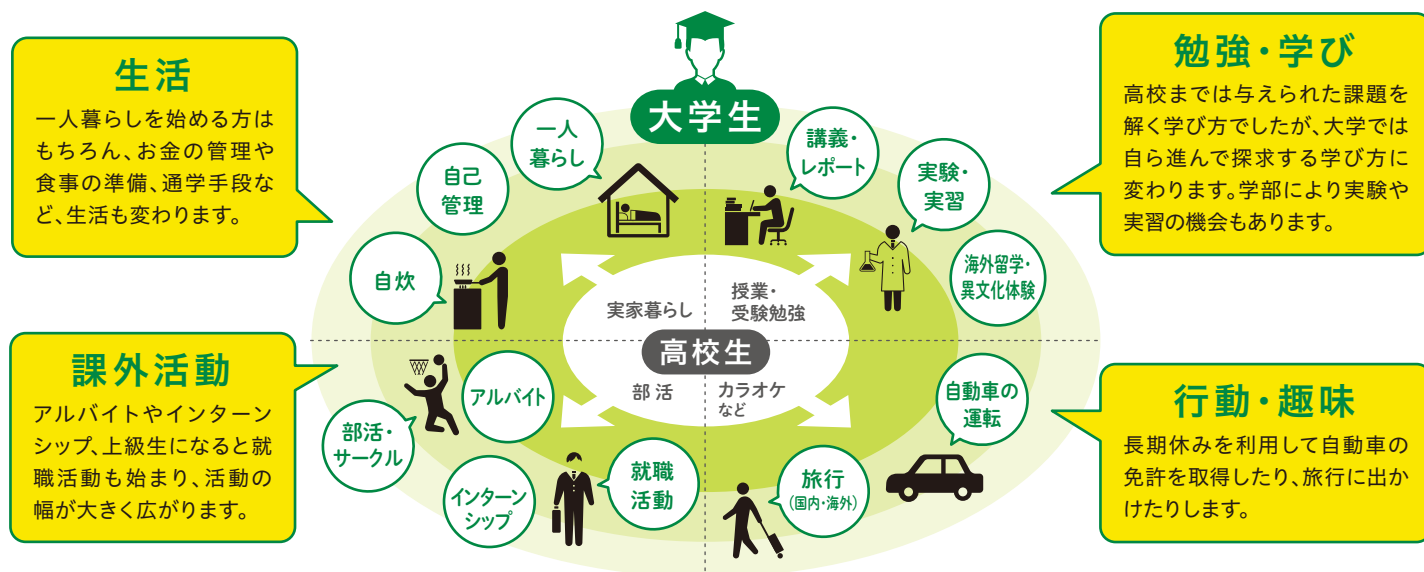
※営業時間は、大学休暇期間中など時期により変動があります



# 大学生には大学生のための保障が必要

## 高校までとは行動範囲・活動環境が大きく変わります

家族や学校から目が届く高校までの生活から、自分で判断・行動するシーンが増える大学生活。大学生活で大切なことは、学業・課外活動やアルバイト等、さまざまな経験を通して学ぶこと。必然的に行動範囲が広がり、活動環境も大きく変わります。それに伴い**病気やケガ、事故に遭う「リスク」も増えます。**



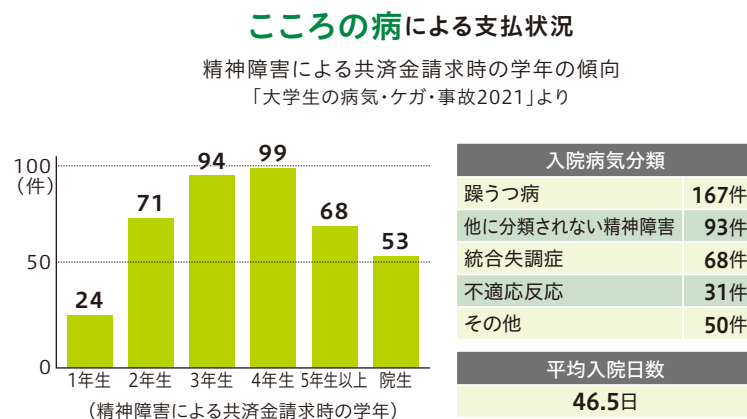
## ケガや病気など大学生活の「もしも」は誰にでも起こり得ます

(学生総合共済2022年3月～2022年6月までの全国の事例)

ラグビーの練習中、タックルで右肩を負傷した	自宅でトレーニングを兼ねて体を動かしていた時に突然右肺気胸を発症	炊飯器の蒸気で右腕をやけどした	インターンシップ先で左手親指の爪を強打した
海外に渡航後しばらくしてから腹痛がはじまり、市販薬で様子見をしていたら40度の熱が出て腸炎と診断	アルバイト先で野菜を切っていた際、誤って左手差し指を2センチほど切ってしまった	自転車で移動中、止まって左足を地面につけた時に足が滑ってかかとを切った	

## こころの不調を訴える学生が増えています

精神障害による入院は、就職活動やゼミ活動が始まる3、4年生に多くなるのが特徴です。また、平均入院日数は46.5日で、精神障害を除く病気の平均入院日数8.5日に比べ非常に長いことも特徴です。また「こころの早期対応保障」の利用も年々増えています。



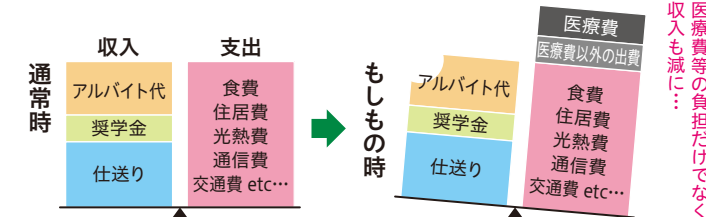
# です ～「もしも」のときに学業継続をささえます～

## 現在ご加入の保障だけで大丈夫でしょうか？

病気やケガをすると医療費だけでなく日常生活の中でさまざまな出費が発生します。また、多くの学生がアルバイト代を生活費の一部として考えており、アルバイトができなくなることで収入が減少する場合があります。治療費のカバーだけでなく生活費を圧迫しない保障や、24時間365日、学内外・国内・海外を問わずカバーしているかをご確認ください。

万が一が起こるとアルバイト収入に影響することも

通常時ともしもの時では収支のバランスが変わります



医療費等の負担だけでなく収入も減ります

	チェック	CO-OP学生総合共済	現在加入している保障
自分に対する保障	学内外・国内・海外を問わず24時間365日ケガや病気は保障されますか？	保障される	される ・ されない
	病気やケガによる入院の日額保障はいくらですか？	日額 10,000円	円
	入院は何日目から何日分保障されますか？	1日目～360日分	日目～ 日
	うつ病など ところの病による入院も保障されますか？	保障あり	あり ・ なし
	アルバイトや旅行・留学(国内外)中も保障されますか？	保障あり	あり ・ なし
	持病がある方も申込できますか？	申込できる	できる ・ できない
	学内に窓口があり、学生本人が給付などの相談ができますか？	生協の相談窓口あり	
他人に対する保障	以下の事例は保障の対象になりますか？	学生賠償責任保険	現在加入している保障
	自転車通学中に他人にケガをさせたり、他人の物を壊した。	保障あり	あり ・ なし
	教育実習中に生徒にケガをさせた。	保障あり	あり ・ なし
	インターンシップ中やアルバイト中の勤務先で備品を破損させた。	保障あり	あり ・ なし
	学生本人が加害者になった時の示談交渉サービスはありますか？	示談交渉サービスあり	あり ・ なし

学生総合共済は、他の保険・共済から保険金・共済金が支払われた場合でも共済金の請求手続きはできます。

## 24時間365日、大学生活をトータルにサポートします

大学生協の保障制度は共済と保険、その他のサービスの長所を組み合わせることにより、学生生活に必要な保障をお手頃な掛金・保険料・会費で実現しています。

CO-OP 学生総合共済 で安心！	学生本人のケガや病気の「もしも」に備える	学生賠償責任保険 で安心！	他人への賠償事故 + 一人暮らしの「もしも」に備える	就学費用保障保険 で安心！	扶養者の「もしも」に備える
----------------------	----------------------	------------------	----------------------------	------------------	---------------

※「学生生活110番」は共済・保険とは別のサービスです

すべての新入生に  
大学生生活のさまざまな「もしも」に備え、安心して「学業を継続」するために、ぜひ「あんしんプラン」での加入をおすすめします。

あんしんプランの詳細は次ページでご案内します

# 加入プランをお選びください

プラン加入の手続き方法は15ページへ

**おすすめプラン** 安心して学業を継続いただくためのプラン

**「神戸市外国語大生あんしんプラン」**

生協加入 出資金は卒業時に返還します + 基本プランの就学費用保障保険の加入口数を、授業料相当額もカバーする2口にして、さらに充実させたプランです。

学生生活のリスクに備える保障が含まれるプラン

**「基本プラン」**

生協加入 出資金は卒業時に返還します + 自分自身の病気やケガだけでなく、事故などで他人に迷惑をかけた場合も保障、さらに扶養者にもしものことがあっても学費をサポートします。

<b>1</b>	<b>神戸市外国語大生協加入出資金</b>	卒業時・脱退時に定款の定めに基づき返還します	神戸市外国語大学生協はみなさんの出資金で運営されています。この出資金は卒業(脱退)時に返還します。	(20口)1口 500円 <b>20,000円</b> ※卒業時に返還
<b>2</b>	<b>CO-OP学生総合共済 (G1200コース)*1</b>	自分自身の病気やケガを24時間365日・国内外問わず保障	学生本人のケガや病気の「もしも」に備える 学生ご本人のケガや病気を学内外・国内・海外を問わず保障します。こころの病による入院も保障します。	1年間の掛金 <b>14,400円</b> ※2年目からは口座振替
<b>3</b>	<b>学生賠償責任保険 *1</b>	示談交渉サービス付(国内での賠償事故)	一人暮らし特約なし(19H)	他人への賠償事故の「もしも」に備える 1年間の保険料 <b>1,800円</b> ※2年目からは口座振替
			一人暮らし特約あり(19HK)	一人暮らしの「もしも」に備える 日常生活の賠償事故に加え、借用住宅の損害や家財・盗難にも対応します。父母駆けつけ費用は学生・保護者の強い味方です。 1年間の保険料 <b>8,500円</b> ※2年目からは口座振替
<b>4</b>	<b>就学費用保障保険(19W)*1*2</b>	1口から最大15口まで加入できます	扶養者の「もしも」に備える 扶養者にもしものことがあっても学業を継続するための学費をサポートします。	1年目の保険料(2028年卒業予定の方) (1口) <b>2,600円</b> ※2年目からは口座振替
<b>2 3 4 共済掛金と保険料のみの合計</b>				<b>共済掛金・保険料 小計</b>
<b>5</b>	<b>学生生活110番 *2 *3</b>	日常生活のトラブルに備える 24時間365日、さまざまな悩みの相談やトラブル発生時に出勤するサポートです。		4年間の会費 <b>9,450円</b> ※卒業まで一括払い
<b>6</b>	<b>生協電子マネー(事前チャージ)</b>	4~5月に使う教科書購入費や昼食代・文具代などにお使いいただけます。事前チャージをしておけば、生協食堂(学食)や生協ショップ(購買部)などで入学してすぐに使えるので便利です。 ※利用には大学生協アプリの登録が必要です。入学までに必ず登録をお願いします。	※事前チャージ <b>30,000円</b> 50,000円も選択できます ※看護大学生の方には、教科書と実習着(4月発売分)でご利用いただけるので、50,000円がおすすめです	
<b>1</b> 生協加入出資金 + <b>2</b> CO-OP学生総合共済 + <b>3</b> 学生賠償責任保険 + <b>4</b> 就学費用保障保険 + <b>5</b> 学生生活110番 + <b>6</b> 生協電子マネー(事前チャージ) の合計				<b>合計金額 (生協への払込金額)</b>

※インターネット環境のない方、その他は生協へお問い合わせください。

- Q 大学生協には加入しないといけませんか?**  
**A** 大学生協は学内の福利厚生事業を担う非営利の相互扶助組織で、みなさんの出資金を元に様々な商品やサービスを提供しています。出資金は卒業時・脱退時に定款の定めに基づき返還します。ぜひ加入して在学中はご利用ください。
- Q 他の保険や共済に加入しているので学生総合共済は不要では?**  
**A** 学生総合共済は24時間365日、国内外を問わず病気やケガに対して保障をします。また、ほかの保険や共済から保険金や共済金が支払われた場合でも給付申請をいただけます。「卒業までの学業継続」を第一に考えた保障内容を同封のパフレットでご確認いただき、ぜひ加入をご検討ください。
- Q 賃貸マンションで一人暮らしをしますが、上のプランに火災保険は入っていますか?**  
**A** 「学生賠償責任保険 一人暮らし特約あり」を含んだ「自宅外生」プランが、火災・水もれによる借家人賠償責任保障・家財保障をカバーしますので、「自宅外生」からプランをお選びください。ただ、契約された住まいの管理者が指定する火災保険に加入済の場合は、二重に「一人暮らし特約あり」に加入する必要はありません。

迷ったらこちら!! 全ての新生生におすすめです。

学業継続をしっかりと支えます。

神戸市外国語大生あんしんプラン		基本プラン	
自宅生 (ご実家から通学)	自宅外生 (一人暮らし・寮)	自宅生 (ご実家から通学)	自宅外生 (一人暮らし・寮)
●	●	●	●
+	+	+	+
●	●	●	●
●	—	●	—
—	●	—	●
(2口 5,200円)	(2口 5,200円)	(1口 2,600円)	(1口 2,600円)
●	●	●	●
<b>21,400円</b>	<b>28,100円</b>	<b>18,800円</b>	<b>25,500円</b>
+	+	+	+
●	●	—	—
+	+	+	+
●	●	●	●
<b>80,850円</b>	<b>87,550円</b>	<b>68,800円</b>	<b>75,500円</b>
※WEB申込の際に、払込金額の合計にプラスして「WEB申込システム利用料(500円)」が必要です。			

おすすめプラン以外での申し込みの場合

「自宅生の基本プラン」に「学生生活110番」を追加したい方など、おすすめプラン以外のお申し込み、左記とは金額が変わる大学院へ入学・編入学の方は「個別設定プラン」からお申し込みください。

\*1 「学生総合共済」は、学生組合員で発効日の年齢が満34歳以下の方が加入できます。留学生・扶養を受けていない方は掛金・保障内容が異なります。お手続き前に神戸市外国語大学生協までご連絡ください。「学生賠償責任保険」・「就学費用保障保険」は、大学生協の学生組合員が加入できます。  
\*2 「就学費用保障保険」の1口あたりの保険料と、「学生生活110番」の一括払いの会費は、卒業までの期間により変わります。詳しくは各パンフレットかホームページでご確認ください。  
\*3 「学生生活110番」は共済・保険とは別のサービスです。全国大学生生活協同組合連合会の商品で、ジャパンベストレスキューシステム株式会社がサービスを提供しています。大学生協の組合員が加入できます。

**2 3 4 また 5** についての詳細は別途、同封のパフレットかホームページにてご確認ください。

学生総合共済 [kyosai.univcoop.or.jp/start/index.html](http://kyosai.univcoop.or.jp/start/index.html)

学生生活110番 [www.univcoop.or.jp/gakusei110](http://www.univcoop.or.jp/gakusei110)



# 学生の学業継続をささえる「CO-OP学生総合共済」

★新入生のおよそ46.2%が加入しています(2023年度実績)

## 学生のからだもこころも24時間365日保障します

「まさか自分が…」共済金のお支払いを受けた学生はみんなそう言います

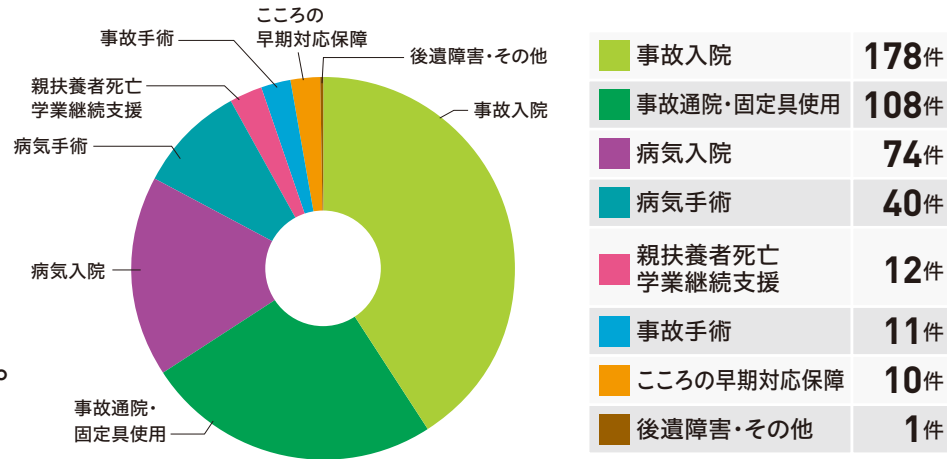
4年間で  
神戸市外国語大学生に

434件  
3,464万円以上

共済金のお支払いがありました。

(2019年4月～2023年3月)

※給付実績には、2021年度までの保障内容による実績を含みます。



## 入学後3ヵ月間で遭遇した「もしも」[全国の事例(2023年4月～6月)]

◆病気				◆事故			
疾患	入院日数	手術回数	給付金額	通院日数	固定具	給付金額	
呼吸器系疾患 気胸 大学から帰宅後の入浴中に、胸に痛みを感じ始めました。	8	1	130,000円	交通事故 自転車運転中 通学途中、道路上で、強風により自転車から転倒	6	-	12,000円
消化器系疾患 胃腸・大腸炎感染症 生の鶏肉をまな板に置き、そのまな板を洗わずに使ってしまったことが原因と考えられる。	6	-	60,000円	日常生活での事故 屋内での事故 布団をたたんでいる時家で爪が引っ掛かり剥がれた。	1	-	2,000円
こころの早期対応 社会不安障害 オンラインによる講義が増加し、家を出る機会が減ったことから、人に会うことが困難になりました。	-	-	10,000円	スポーツ事故 スポーツ中の事故 フットサルで相手選手の膝が右腿に当たった。	1	-	2,000円

プラス1  
安心が  
つく

学生総合共済にご加入された方が卒業後に継続可能な保障  
新社会人コースで卒業後も安心

詳しくはパンフレットを  
ご覧ください



新社会人コース B1200コース 月掛金 ▶ 1,200円

掛金払込方法：月払/口座振替  
加入できる年齢(発効日の時点)/満29歳まで  
保障期間/満30歳の満期日まで

- POINT 1 月1,200円のお手頃な掛金で、続けやすい
- POINT 2 学生総合共済と変わらない入院日額10,000円・ケガ通院日額2,000円の保障
- POINT 3 30歳まで続けられ、30歳満期後も健康状態に関わらずCO-OP共済へ継続可能

おすすめ  
ポイント

ご加入の手続きについて

新社会人コースにご加入するためには、加入時点でご本人もしくは保護者の方が地域生協(コープ)の組合員である必要があります。  
・現時点で、保護者の方が地域生協の組合員である場合、加入申込書(またはWEB申込画面)の「地域生協(コープ)加入状況」欄に、加入している生協名、組合員の氏名等をご記入ください。卒業時の手続きがスムーズにできます。  
・現在、地域生協(コープ)の組合員でない方は、ご本人もしくは保護者の方が、お近くの地域生協(コープ)にご加入しておくことをおすすめします。

# 「CO-OP学生総合共済」

詳しい保障内容や加入・契約に関する重要事項説明書は、同封の専用パンフレットに掲載しています。必ず一緒にご覧ください。

契約引受団体 日本コープ共済生活協同組合連合会



## 「加入していてよかった」と学生は言っています ～支払を受けた先輩の声～

体が弱っていてアルバイトもできないようなときに、このような給付はとてありがたかったですし、毎月診察代と薬代がどうしてもかかってしまうので、すごく助かりました。本当にありがとうございます。(3年生・理系)

今回入院し、金銭面での不安もあったが共済に加入していたことで不安が軽減し、治療に専念出来ました。ありがとうございます。今後、加入されている方が安心して利用できることを多くの方に知ってもらいたい。(1年生・文系)

ケガに遭ったとしてもサポート体制が手厚いことはとても心強かったです!!心から感謝いたします。(1年生・文系)

健康な時は気付きませんでした。何かあった時(特に一人暮らしなので)共済に入っていることがどれだけ心強いかわかるか実感しました。(2年生・理系)

実際に自分が事故にあうと、共済に加入してよかったと実感しました。アルバイトもできない中、本当に助かりました。ありがとうございます。(2年生・文系)

急な病気で手術することになり心細かったが、共済に入っていたので、たいへん助かり、気持ちにゆとりが出ました。学生総合共済に入っていて本当に良かったです。(4年生・理系)

よくいただく質問も  
ぜひご覧ください!

CO-OP学生総合共済 新入生応援サイト  
<https://kyosai.univcoop.or.jp/start/index.html>



## 学内に共済・保険の相談窓口があるので安心です

もしもの時は  
生協の窓口へ

ご相談やお手続きは学内にいる生協窓口で学生本人でも行っていただくことができます。病気やケガの報告、共済金請求のしかたや保障内容について気軽にご相談ください。  
共済証書が手元になくても大丈夫! 授業の合間に生協へお越しただければ生協スタッフが親身に対応します。



学生総合共済加入者のための安心サポート! 保護者の方もご利用できます!  
学生生活 無料健康相談テレホン

24時間  
365日  
無料

専門の相談員が  
お答えします

からだところの健康相談

くらしの相談

からだところに関する悩みに専門の相談員がお答えします。対面では相談しにくい内容でも時間帯に関係なく安心して利用できます。

一人暮らしで困ったことやストーリーのトラブルなど、生活をしている上で困ったことの解決をサポートします。

- ヘルスアドバイザー 看護師、保健師、管理栄養士
- 専門医 内科、整形外科、外科、精神・神経科、眼科、産婦人科
- メンタルヘルス 臨床心理士 など

病気になったりケガしたりしなくても受けられるサポートとして、  
多くの学生・保護者に利用されているサービスです。

秘  
プライバシーは  
守ります!

# 3.4.5

学生のための  
保険・サービス

## 学生生活のさまざまな賠償や一人暮らし

### 3 他人への賠償と一人暮らしの保険 学生賠償責任保険

(示談交渉サービス付:国内での賠償事故のみ) ※大学生協の学生組合員が加入できます。

19H 一人暮らし特約なし

19HK 一人暮らし特約あり

●「一人暮らし特約なし」は、日常生活、正課の講義、インターンシップ中などにおける賠償事故を保障する保険です。

#### 学生賠償責任保険 19H 【一人暮らし特約なし】

- 実家通学の方
- アパート、寮などにお住まい(予定)で、「お住まい」等を取り巻くリスクにそなえる一人暮らしのための保障が**不要**な方
- 国内・国外の保障です。

#### 全国の支払事例(2021年4月~2022年9月)

自転車事故(対人)	正課の講義中の事故	アルバイト中の事故	インターンシップ中の事故
自転車走行中、マンションから歩いて出てきた歩行者に衝突しケガをさせた。	実験で遠心機を使用中、蓋を開けずに遠心してしまいローターの接続部が破損した。	アルバイト中にガラス扉を破損。	インターンシップ先から借りていた足の装具の部品を紛失した。
支払保険金 5,944,508円	支払保険金 1,554,850円	支払保険金 268,636円	支払保険金 2,343円
示談交渉あり		示談交渉あり	

●「一人暮らし特約あり」は、上記「一人暮らし特約なし(19H)」に加え、借用住宅の損害や家財・盗難にも対応します。

#### 学生賠償責任保険 19HK 【一人暮らし特約あり】

- アパート、寮などにお住まい(予定)で、「お住まい」等を取り巻くリスクに備える一人暮らしのための保障が**必要**な方
- 一人暮らし特約(除く父母駆けつけ費用保障)は国内のみの保障です。
- 「賃貸借契約」が必要ですが、入居前でも加入できます。
- 一人暮らし特約部分のみの加入はできません。

#### 全国の支払事例(2021年4月~2022年9月)

借家人賠償責任保障	家財保障	父母駆けつけ費用保障	修理費用保障
ソファを動かして床と壁にキズをつけた。	ベランダ窓が割られ空き巣が入り、時計、スニーカーが盗難にあった。	自然気胸で3日以上入院。父母が駆けつけた。	寒暖差の影響で窓ガラスが割れた。
支払保険金 83,037円	支払保険金 76,230円	支払保険金 83,160円	支払保険金 55,770円
示談交渉あり			

#### 示談交渉サービス付(国内での賠償事故) 19H 19HK

示談交渉サービスとは、この保険の被保険者が加害者となったとき、相手方および被保険者の同意を得られた場合、被保険者に代わって保険会社が被害者と折衝し解決するサービスです。



#### 24時間受付OK

保険金請求は、コープ共済センターへ電話またはインターネットでの事故受付も可能です。

(注)「一人暮らし特約」とは、賠償事故の解決に関する特約付借家人賠償責任補償(オールリスク)特約、借用住宅修理費用補償(大学生等用)特約、住宅内生活用動産補償(大学生等用)特約、救護者費用等補償(入院ワイド型)特約等を指します。

## らし、扶養者の「もしも」にそなえる

詳しくは同封の専用パンフレットおよび重要事項説明書、「新入生応援サイト」をご覧ください。



### 4 学業継続のための費用 就学費用保障保険(総合生活保険)

※大学生協の学生組合員が加入できます。

扶養者が病気やケガで死亡したり、ケガで重度後遺障がいを負って、学生本人が扶養者に扶養されなくなった場合の学資費用をサポート。奨学金給付予定の方も加入できます。

※CO-OP学生総合共済には、500万円の扶養者事故死亡保障がありますが、学資費用をサポートする保険としておすすめいたします。

#### 就学費用保障保険 19W 【総合生活保険】

- 大学に納付する授業料、実験・実習費など
- 大学からの指示に基づく教科書・教材などを購入した費用
- 通学のための定期代および一人暮らしの方の家賃(口数に関わらず年間10万円まで)

1口加入の場合、学資費用(実費)を卒業予定年まで**1年間最高25万円**まで保障します。加入口数は学部等に応じて(最大15口まで)お選びください。

ここが知りたい!

#### 就学費用保障保険 Q&A

Q 自宅生ですが、加入する必要はありますか?

A 扶養者の「もしも」のリスクは自宅生、自宅外生でも同じです。教科書や教材、通学のための定期代も保障の対象となりますので、ご加入をご検討ください。

Q 学生総合共済の保障だけでは足りないのですか?

A 学生総合共済では、扶養者の病死に対して50万円が支払われますが、卒業までに必要な学費等がまかなえないケースがあるため、就学費用保障保険にもご加入ください。

### 5 突然のトラブルを助けるサービス 学生生活110番

※共済・保険とは別のサービスです。

生活相談電話サポート  
様々な悩みを相談して  
いただけるサポートです。

トラブル出動サポート  
トラブル発生時に  
出動するサポートです。

学生の皆様のさまざまな悩み・トラブルに対して、相談・各種機関の窓口紹介・出動サポートを提供しています。24時間365日受付対応のコールセンターが学生もご家族の方もサポートします。

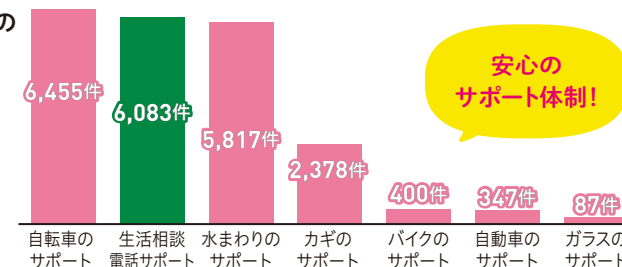
#### 学生生活110番の実績

※2022年4月1日~2023年3月31日

多くの先輩が利用し、18時以降の夜間でも安心してご利用いただいています。

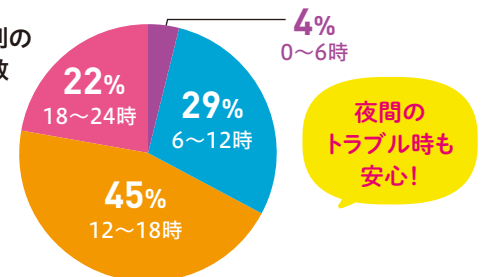
生活相談電話サポート	トラブル出動サポート	合計
6,083件	15,484件	21,567件

●サポート別の受付件数



安心のサポート体制!

●時間帯別の受付件数比率



夜間のトラブル時も安心!



# キャッシュレスでスピーディ！ 利用に応じてポイントも貯まります

★神戸市外大の68.8%の学生が使っています。(2023年度4月実績)

## 大学生協のお店で使える電子マネー

組合員は大学生協アプリを登録することで電子マネーを利用することができます。大学生協のお店や食堂での支払時に小銭不要でスムーズに精算が可能となります。

電子組合員証表示と電子マネー利用に必ず必要な設定のため、入学までに必ず大学生協アプリの登録をお願いします。

※スマートフォンをお持ちでない方はパソコンでも設定可能です。  
ご不明な場合は神戸市外国語大学生協までお問い合わせください。

詳しい登録手順はこちらから



便利でお得!!  
大学生協アプリ



## 必要な金額を入学前にチャージ(入金)しておけば 授業に必要な教科書や文具が入学後すぐに購入できます

### 外大生の場合

シーン1 教科書の購入 約20,000円

※金額は目安です。実際に必要な費用は履修科目により異なります。  
※専攻語学の教科書は入学式当日に教室で販売されますが、事前チャージから教科書代を差し引いてお渡します。(※事前に大学生協アプリの登録をお願いします)

シーン2 4月の食事代 約10,000円  
(食堂・購買の利用)

### 看護大生の場合

シーン1 教科書の購入 約38,000円

※教科書代は年度により異なります。

シーン2 実習着の購入 約12,000円

※看護大学生の方で教科書と実習着(4月販売分)を生協電子マネーでご購入される方は、事前(入学前)チャージ50,000円を選択してお申し込みください。

### 事前(入学前)チャージ

30,000円  
(50,000円も選択いただけます)

チャージしていただくお金は、学内にある生協のお店(購買・食堂)でのみ利用可能な電子マネーになります。教科書購入や食堂での昼食代など大学生活に必要なことに利用されるので安心です。

現金と比べポイントも付くのでお得

- ✓ 入学前にチャージしていただくことで、学ぶために必要な教科書や文具などの教材をきちんと購入し、「学ぶこと」の準備をスムーズにすすめることができます。
- ✓ 指定期日までに組合員加入および事前(入学前)チャージの手続きおよび大学生協アプリの登録が完了していれば、すぐに学内の購買・食堂でスムーズに利用ができます。
- ✓ 生協電子マネーの利用履歴(購入履歴)は、大学生協アプリから学生と保護者双方で確認することができます。

## お手続き方法

簡単  
3ステップ!

※手続き完了には30分程度のお時間がかかります。時間に余裕をもって手続きをしてください。また手続き中に中断すると再開することができなくなります。

お手続きを始める前に、右の二次元コードから「手続きを始める前の準備」「詳しい手続き手順」「よくあるQ&A」について必ずご確認ください。



### STEP 1 Web申込フォームへアクセス、メールアドレスを登録する

まずはWeb申込みフォームへアクセスしてください。

神戸市外国語大生協加入Webシステム

<https://kcufs.u-coop.net/new-comer/insurance/>



神戸市外国語大生協ホームページの「受験生・新入生応援サイト」からも申込フォームへアクセスできます。

神戸市外国語大生協 新入生

- ① ご利用上の注意・同意項目を確認してチェックを入れてください。
  - ② 入学するご本人のメールアドレス等を入力し登録してください。
  - ③ 「ご加入手続き用URLのお知らせ」メールが届きます。
- ※しばらく待ってもメールが届かない場合は、受信設定のご確認をして再登録をしてください。

入学するご本人と扶養者様・保護者様がそれぞれご自身で受信可能なメールアドレスをご準備ください。

PCメール(「@univcoop.or.jp」からのメール)が受信できるよう設定(迷惑メール設定・フィルター設定等)のご確認をしてください。

### STEP 2 加入手続きページで、必要項目の入力と設定、選択を行う

届いた「ご加入手続き用URLのお知らせ」メールに、お手続きページのURLをご案内しています。メール受信後、1時間以内に記載のURLをクリックして進み、必要項目の入力と設定・選択を行ってください。

- ① 必要項目の入力 基本情報の入力と希望する加入プランの選択をします。
- ② 口座振替の登録 (途中から各金融機関のサイトへ移動しますので、各サイトの指示に従い手続きを進めてください。) 学生総合共済、学生賠償責任保険、就学費用保障保険の、2年目以降の口座振替(引き落とし口座)を登録します。

● 2年目以降の口座振替で、ご利用可能な金融機関

こちらからご確認ください pdf\_banklist.pdf (univcoop.or.jp)

※一部の信用組合・農業協同組合等、ご利用いただけない金融機関があります。

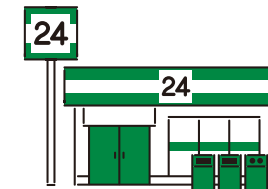


エラーになった場合

明朝6時以降に再度お申込みください。

### STEP 3 初年度のお支払い

コンビニ払い ご希望のコンビニを選択し、指示にしたがって進めてください。(コンビニ各社によって、支払いの手順が異なります。)



送信日より6日以内にお支払いください。

「神戸市外国語大生協お支払い方法のお知らせ」というメールがまず届きます。コンビニでの払込確認後、あらためて「神戸市外国語大生協Web手続き完了のお知らせ」のメールが届きます。

注意 「お支払い方法のお知らせ」の段階では、まだお手続きは完了していません。必ずコンビニで払い込みください!

※支払期限を過ぎてしまった場合、お手数ですがメールアドレスの登録からやり直してください。前回と同じメールアドレスでご登録いただけます。



「神戸市外国語大生協Web手続き完了のお知らせ」のメールが届いたらお手続き完了です。

今回お申込みいただいた内容が記載されていますので、印刷をされるかメールを削除しないよう大切に保存してください。また、メール本文中に「加入受付確認証」を表示するためのWebサイトのURLが記載されています。「共済証書」「保険加入者証」は、お申し込みが完了し内容に不備がなければ、おおむね2週間前後で扶養者様住所欄にご記入の住所へお送りします。また、別途「重要」大学生協加入 組合員番号のお知らせと「アプリ登録」のお願いというメールが届きますので、メール本文の案内に従い「大学生協アプリの登録手続き」も必ず行ってください。