

ここが知りたい!

WEB加入手続き Q&A

Q スマートフォンで手続き中「他のブラウザで登録されたため、ページを表示することができません」とエラーが出た。

A ボタンを複数回押したことで、起こったと考えられます。スマートフォンを再起動させたのち、最初から手続きをお願いします(古いデータが残ってしまっている可能性があるため、再起動をお願いします)

Q 利用する金融機関の口座振替設定の際に、キャッシュカードの暗証番号の入力を求められました。なぜ必要なのですか?

A 銀行のサイトに移動しています。ご利用金融機関によっては「なりすまし」ができないようにセキュリティのために、口座確認に必要な項目として暗証番号の入力を求めているものです。ご理解をお願いいたします。大学生協に暗証番号の情報は流れません。

Q 入力内容を間違えて完了してしまいました。(金額変更を伴う間違い)

A コンビニでのお支払い前の場合、お手数ですが最初から申し込みをやり直し、新しい支払い番号にてコンビニからご入金ください。間違えた入力はそのままだとさせていただきます。(同一メールアドレスによる申し込みは、1週間は受け付けできません) コンビニからのお支払い済みの場合、「解約申請書」等の記入や手続きが必要となりますので生協本部へご連絡ください。

Q 2年目以降の共済掛金・保険料引き落としの口座振替手続きが完了したかわからない。

A 口座振替手続きが完了して「収納機関へ通知」を押すと、加入Webシステムの「入力内容確認」の画面が表示されます。この画面が表示されれば、手続きは完了しています。

Q 手続き完了後追加したい共済・保険・サービスがある場合、Webで手続きできますか?

A コンビニでの払込日の翌日よりWebで追加ができます。コンビニでの入金後に届く「神戸市外国語大生協Web手続き完了のお知らせ」メールをご覧ください。

重要 保護者の方と一緒に、期日までの手続きをお願いします

神戸市外国語大学生協 2025

加入手続きガイド

- ▶ 大学生協加入
- ▶ CO-OP学生総合共済
- ▶ 学生賠償責任保険
- ▶ 就学費用保障保険
- ▶ 学生生活110番
- ▶ 生協電子マネー (事前チャージ)

スマホやパソコンで **大学生協のホームページから加入登録**

加入申し込みは3つのステップ

STEP 1
メールアドレスの登録

STEP 2
WEB申込ページで必要項目を入力

STEP 3
コンビニでお支払い

必ず設定! / 電子マネー利用登録 (大学生協アプリ)

※スマホやパソコンでインターネットをご利用されていない方は、下記お問い合わせ先までご連絡ください。

神戸市外国語大学生協は加入してご利用ください

▶ 神戸市外国語大生・神戸市看護大生の92%以上の学生が加入しています ▶ 生協出資金はご卒業時・脱退時に定款の定めに基づき返還します

入学手続きとあわせて下記の期日までに**大学生協への加入**をおすすめください

期日を過ぎてしまった場合は、教科書購入や購買、食堂の利用に不便な場合があります。間に合うようにお早めにお手続きください。

総合型・学校推薦型・特別入試 合格の方

2024 12/20 金 まで

一般選抜前期 合格の方

2025 3/15 土 まで

一般選抜後期 合格の方

2025 3/27 木 まで

※期日を過ぎてしまった場合は生協までお問い合わせください。

新入生歓迎会のご案内(予定)



毎年たくさんの新入生にご参加いただいている新入生歓迎会。ゲームなどを通じて入学式前に同じ学科の友達が作れます! この機会に入学式前の不安を解消しちゃいませんか? (オンラインでの開催となる場合もあります。)

変更になる場合がございます。詳細に関しては、大学生協ホームページでご確認ください。

パソコン初期セットアップ講習会

参加無料!



大学生協のWindowsパソコン購入者限定で初期設定からOffice、ウイルスソフトのインストールまで行う講習会を開催させていただきます。入学後にすぐにパソコンを使いこなせます!

〈組合員の皆さまへのお知らせ〉

- CO-OP学生総合共済のお勧めにあたり、法令にもとづいて、つぎの勧誘方針を定めていますので、ご案内いたします。
- (1)CO-OP学生総合共済のお勧めにあたっては、消費生活協同組合法をはじめとする関係法令等を遵守し、適正なお勧めに努めます。
 - (2)CO-OP学生総合共済のお勧めにあたっては、保障の内容、重要事項等を組合員の皆さまにご理解いただけるよう努めます。
 - (3)CO-OP学生総合共済のお勧めにあたっては、組合員の皆さまの意向にそって、無理のない時間帯や場所等の配慮に努めます。
 - (4)万が一共済金の支払事由が発生した場合におきましては、迅速かつ的確な共済金のお支払いができるよう努めます。
 - (5)個人情報保護の重要性を認識し、ご契約に関する情報等については、適正かつ厳正に管理いたします。
 - (6)組合員の皆さまのご意見等の収集に努め、今後の共済開発やお勧めに反映していくよう努めます。

〈定款・個人情報保護基本方針〉

神戸市外国語大学消費生活協同組合の定款・個人情報保護方針は、ホームページに全文記載しています。大学生協加入前にお読みください。
https://kcufs.u-coop.net/about_seikyoku/privacy_policy/

日本コープ共済生活協同組合連合会
神戸市外国語大学消費生活協同組合
引受保険会社:東京海上日動火災保険(就学費用保障保険)

承認番号 25-6774-01-20240913
2024年8月 24T-000814



【お問い合わせは】
神戸市外国語大学消費生活協同組合

TEL 078-794-8191 FAX 078-797-2464

受付時間 平日9:00~18:00
(2025年3月8日~3月31日の期間は、平日9:00~18:00/土日祝10:00~17:00)



WEBでの加入
お手続きはこちら

このパンフレットと一緒にご覧ください



新入生、保護者のみなさまへ

外大生協と相互扶助制度への加入のすすめ



神戸市外国語大学消費生活協同組合
理事長 中嶋 圭介
(国際関係学科 准教授)

新入生の皆さん、ご入学おめでとうございます。今、学生生活のスタートラインに立って、新しい環境に対する期待と不安がないまぜとなったある種の興奮状態に陥っている人もいるでしょうし、そんなものとは無縁の平穏な気分を過ごしている人もいるでしょう。しかし、どちらであるにせよ、人生の新たな段階が始まるのです。

充実した学生生活を送るためには、できるだけ早く大学の雰囲気慣れ、授業の履修方法や大学の規則を知り、自分の時間を有効に使う方法を身につける必要があります。神戸市外国語大学消費生活協同組合(外大生協)は、本学の学生、教職員が加入して運営されている組織で、学食の運営、書籍の紹介と販売、パソコンや学用品の販売、種々の資格取得のための情報提供、国内外の旅行の手配、そしてアパートやマンションの斡旋等を行っています。皆さんの大学生活のサポートに特化した「キャンパス内のコンビニ」のようなものと理解していただければよいかと思います。まずは外大生協に加入し、大いに活用してください。

ところで、長い大学生活の間には、不測の事態が絶対にはいえないとは言えません。そうした方が一の時に備えて、「学生総合共済」があります。また、他人に対する賠償責任が発生した時の保障「学生賠償責任保険」にも加入できます。そして、ご両親など扶養者が病気や事故で亡くなった時に学費をサポートする「就学費用保障保険」もあります。皆さんが安心して勉学が続けられるように、これらの保障を利用されることをおすすめします。

これから卒業までの時間を悔いなく過ごせまよう心から願っています。

大学生活の味方

神戸市外国語大学生協
生協学生委員会

新入生の皆さん、ご入学おめでとうございます。

いよいよ待ちに待った大学生活が始まりますね。不安はありつつも、やはりワクワクしている人が多いのではないのでしょうか。たくさんの友達・先輩・先生と出会って、やりたいことにたくさん挑戦して、ぜひみなさんにとって有意義な大学生活を送ってくださいね。

さて、大学生協はそんな皆さんに寄り添い、サポートします。日々の学校生活で利用することになるであろう食堂や購買。旅行や留学の手続きのサポートしてくれるサービスカウンター。「もしも」に備えた学生総合共済。生協職員や学生委員が協力し、外大生が「より良い大学生活」を送れるサポートをすることを日々目指しています。

大学生協は皆さんの日々を応援しています。皆さん一人一人の大学生活が充実したものになることを願っています。

生協学生委員会 GI 紹介



こんにちは！生協学生委員会(通称GI)です！私たちは、学生に寄り添う「Act for Students」を方針に掲げており、新入生歓迎会、健康チェック、焼き立てパンの試食会などの企画運営、受験生/新入生向けの冊子作りや、学外ではセミナーを通して他大学生と交流するなど、年間を通してさまざまな活動を行っています！
さまざまなことに全力で取り組みたいあなた！ぜひGIへ！いつでもお待ちしております！

X (旧Twitter) ID

@kobegaidai_gi

Instagram

gaidai_gi

大学生協は組合員の出資で運営されています

大学生協は、みなさんの大学生活をより良くするために学生・院生・教職員が設立・運営し、学内の福利厚生事業を大学から委託されている非営利の相互扶助組織です。

みなさんから出資金をお預かりし、それをもとに様々な商品やサービスを提供しています。

また、組合員のみなさまに運営へ参加いただきながら、意見や要望を反映しサービスの向上や改善に日々努めています。



はじめまして神戸市外国語大学生協です！

生協出資金は

40口 **20,000円** をお願いしています
(1口 500円)

卒業時・脱退時に
定款の定めに基づき
返還します

神戸市外国語大学生協は、神戸市外国語大学・神戸市看護大学の学生・教職員の出資金で運営されています。学内にある生協のお店をご利用いただくにあたっては、神戸市外国語大学生協の組合員になっていただくことが「消費生活協同組合法」により定められています。まずは大学生協への加入をお願いいたします。

※加入手続きの方法は15ページをご覧ください。

この冊子「加入手続きガイド」を見ながら、期日までに加入手続きをお済ませください。



入学までの準備も生協におまかせください！

～ 早めの準備でスムーズな大学生活をスタート～

入学前に準備する5つのこと

神戸市外大必携ノートパソコンや教科書・教材の案内、お部屋探し、生協利用案内等、入学準備に必要な情報を掲載しています。ぜひご覧ください。



神戸市外国語大学生協の
新入生応援サイト

<https://kcufs.u-coop.net/new-comer/>

神戸市外国語大・神戸市看護大のための
新入生サポート
ホームページでご案内しています



Step 1

生協加入・
共済加入

入学手続きとあわせて期日までに大学生協にご加入を！



Step 2

大学生協アプリ
を設定する

別紙のパンフを参考に入学前に必ず準備を



Step 3

電子マネー
機能付
組合員証

神戸市外大の82.4%の学生が使っています



Step 4

生協おすすめ
パソコン

神戸市外大生、神戸市看護大生の皆様に
お薦めのパソコンです



Step 5

電子辞書

神戸市外国語大学生協
おすすめ
電子辞書のご案内

大学生協は 加入してご利用ください!

★昨年度新入生の92%の方が加入しています(2024年度実績)

神戸市外国語大学生協は、入学から卒業まで大学生活の様々なシーンで加入いただいた組合員のみなさんをサポートしています。食堂での食事をはじめ大学での勉強や生活に関わる商品・サービスなど、大学生協のお店をご利用の際には大学生協アプリをご提示ください。



食生活と健康をささえます



- ▶毎日バランスよく食べることができるよう週替わりでメニューを提供。学生の健康的で豊かな食生活をサポートします。栄養バランスを自分で考えるカフェテリア方式になっています。
- ▶万が一のケガや病気に備える学生総合共済への加入をおすすめしています。



入学準備は 大学生協で!



大学生におすすめする、授業やレポート作成に必要なパソコン・電子辞書をご案内。大学生協ならではの在学中4年間保証!

大学生協推奨パソコンなどの勉強用品カタログは、生協加入の方に向けて2月以降に送付する予定です



※写真は昨年度版です



授業に必要な教科書は生協で準備しましょう。生協電子マネーで購入するとポイントも付与されます。付与ポイントは次回利用時に生協電子マネーとしてすぐに使えます。

※金額は目安です。履修状況により異なります。※一部対象外もあります。

事前チャージした生協電子マネーが使えます

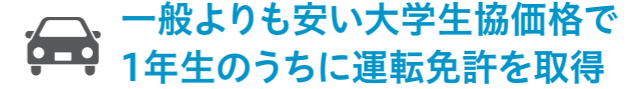
様々なシーンで大学生活をサポート



スーツ販売店大手3社+系列4社で利用できる、生協割引WEBクーポンをご用意。組合員の学生の方と一緒に来店いただいた場合、保護者の方もクーポンをご利用いただけます。



※写真は昨年度版です



運転免許は1年生のうちに取得しておくことをおすすめしています。進級していくと授業や実習など各種活動が忙しくなってくるため、まとまった時間が取りづらくなってきます。

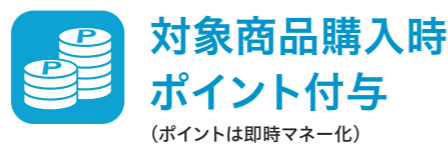


ご入学

大学生協出資金

40口 **20,000円**

大学生協の組合員向けサービスは大学生協に加入してからご利用ください



対象商品購入時
ポイント付与
(ポイントは即時マネー化)



文具・教材も
組合員価格



食堂サービス



パン・お弁当・
飲料など



国内・海外旅行



学生総合共済



就活支援



振袖・袴レンタル

こちらで紹介しているほかにも、大学生活に関わる多彩な商品・サービスを取り扱っています。

ご卒業

大学生協出資金は
定款の定めに基づき

返還します

ご卒業などで大学生協を脱退される際に
出資金は返還します



神戸市外国語大学
書籍購買部 (学生会館1階)

講義期間中 月～金 09:30～18:30
通常営業時間 (教科書販売期間は～19:40)

焼きたてのパン、おにぎり・お弁当、飲料から文具・パソコンや書籍まで学生生活のすべてがここでまかなえます。サービスカウンターでは旅行・留学のお手配、自動車教習所のお申込み、住まい紹介などさまざまなサービスをご提供しています。

※営業時間は、大学休暇期間中など時期により変動があります



神戸市外国語大学
食堂 (学生会館1階)

講義期間中 月～金 11:00～14:00
通常営業時間

皆様の毎日の健康を支える、栄養バランスの良い食事を提供させていただきます。ご当地料理のフェアなども定期的を実施しております。安全でおいしい食のサービスを、少しでもお安くご提供できるように心がけています。

※営業時間は、大学休暇期間中など時期により変動があります



神戸市看護大学
書籍購買部 (学生会館1階)

講義期間中 月～金 10:00～15:00
通常営業時間 (中間閉店 13:30～14:00)

毎日のパン、おにぎり、お弁当、飲料から文具・雑誌など小さいながらも品揃えを良くするように心がけています。また、神戸市外国語大学店舗と連携してさまざまなサービスもご提供しています。

※営業時間は、大学休暇期間中など時期により変動があります



神戸市看護大学
食堂 (学生会館1階)

講義期間中 月～金 11:30～13:30
通常営業時間

毎日ご利用される食事ですので、適温出食と栄養バランスのいいものをできるだけお安くご提供できるように心がけています。

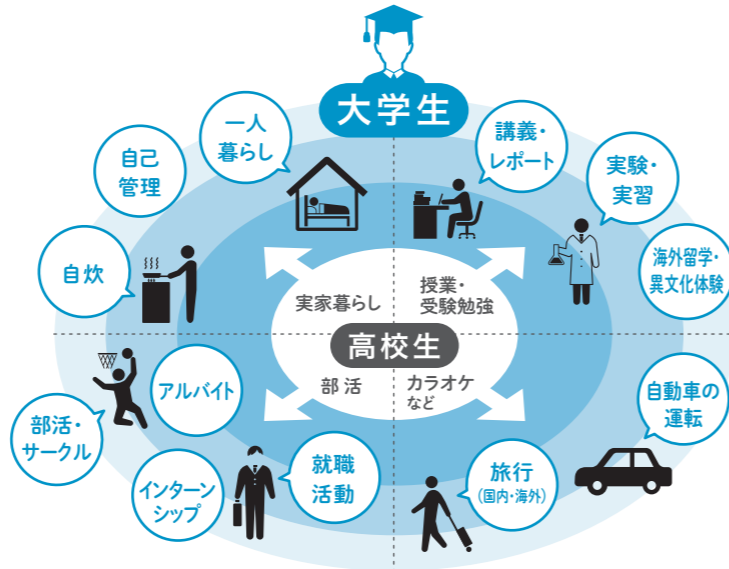
※営業時間は、大学休暇期間中など時期により変動があります

「もしも」のときに学業継続をささえます

大学生には大学生のための保障が必要です

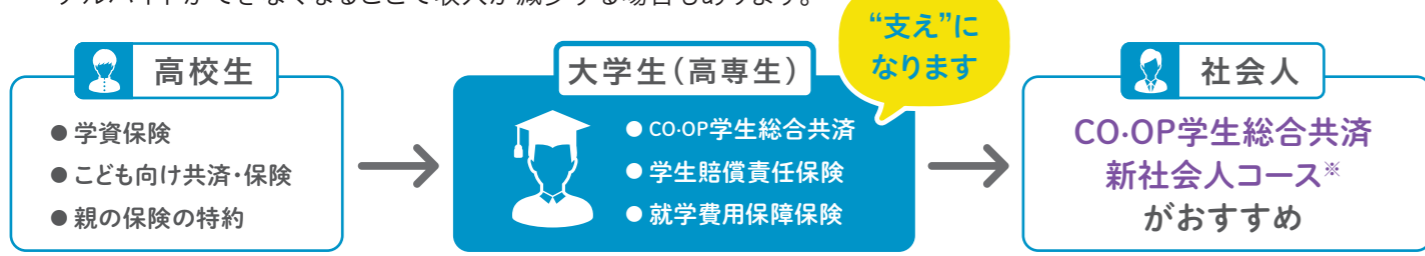
高校までとは行動範囲・活動環境が大きく変わります

家族や学校から目が届く高校までの生活から、自分で判断・行動するシーンが増える大学生活。大学生活で大切なことは、学業・課外活動やアルバイト等、さまざまな経験を通して学ぶこと。必然的に行動範囲が広がり、活動環境も大きく変わります。それに伴い**病気やケガ、事故に遭う「リスク」も増えます。**



現在、ご加入の保障だけで大丈夫でしょうか？

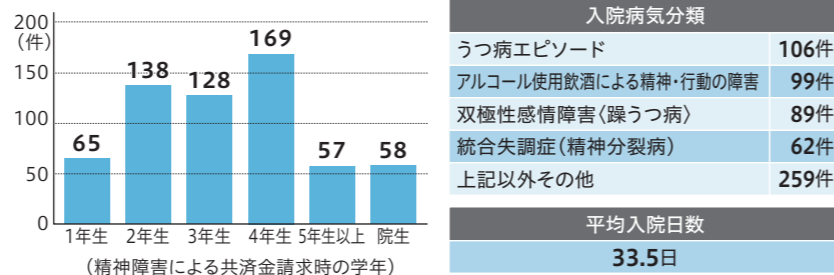
病気やケガをすると医療費だけでなく日常生活の中でさまざまな出費が発生します。また、多くの学生がアルバイト代を生活費の一部として考えており、アルバイトができなくなることで収入が減少する場合があります。



※「新社会人コース」の詳細は、同封の「CO-OP学生総合共済」パンフレットのP.9をご覧ください。

こころの病による支払状況

精神障害による共済金請求時の学年の傾向「大学生の病気・ケガ・事故2023」より



こころの不調を訴える学生が増えています

充実した大学生を送るために保障の準備が必要です

お子様の保障制度には18～20歳を迎えると満期になるものが少なくないため、**再度満期日等**のご確認をおすすめします。こころの病、実習、アルバイト、サークル活動や留学などの事故に対応した保障が備わっているかをご確認ください。

	チェック	CO-OP学生総合共済	現在加入している保障
自分に対する保障	学内外・国内・海外を問わず24時間365日ケガや病気は保障されますか？	保障される	される ・ されない
	病気やケガによる入院の日額保障はいくらですか？	日額 10,000円	円
	入院は何日目から何日分保障されますか？	1日目～360日分	日目～ 日
	うつ病などこころの病による入院も保障されますか？	保障あり	あり ・ なし
	アルバイトや旅行・留学(国内外)中も保障されますか？	保障あり	あり ・ なし
	持病がある方も申込できますか？	申込できる	できる ・ できない
	学内に窓口があり、学生本人が給付などの相談ができますか？	生協の共済カウンターあり	
他人に対する保障	チェック	学生賠償責任保険	現在加入している保障
	以下の事例は保障の対象になりますか？		
	自転車通学中に他人にケガをさせたり、他人の物を壊した。	保障あり	あり ・ なし
	教育実習中に生徒にケガをさせた。	保障あり	あり ・ なし
	インターンシップ中やアルバイト中の勤務先で備品を破損させた。	保障あり	あり ・ なし
学生本人が加害者になった時の示談交渉サービスはありますか？	示談交渉サービスあり	あり ・ なし	

学生総合共済は、他の保険・共済から保険金・共済金が支払われた場合でも共済金の請求手続きはできます。

大学生協の保障制度は共済と保険、その他のサービスの長所を組み合わせることにより学生生活に必要な保障をお手頃な掛金・保険料・会費で実現しています。

学生総合共済は全国の大学生約77.3万人が加入しています

全国の共済金給付実績 (2023年3月21日～2024年3月20日)

54,583件

約**37億8,121**万円

詳しくはパンフレットをご覧ください

悩み・トラブル / 学生生活110番

※「学生生活110番」は共済・保険とは別のサービスです

すべての神戸市外国語大生に

大学生活のさまざまな「もしも」に備え、安心して「学業を継続」するために、「神戸市外国語大生 安心プラン」での加入をおすすめします。

安心プランの詳細は次ページでご案内します

加入プランをお選びください

プラン加入の手続き方法は15ページへ

おすすめプラン 学生生活のリスクに備える保障が含まれるプラン
「神戸市外国語大生 安心プラン」

生協加入 出資金は卒業時に返還します + 自分自身の病気やケガだけでなく、事故などで他人に迷惑をかけた場合も保障、さらに扶養者にもしものことがあっても学資費用をサポートします。

安心して学業を継続いただくためのプラン
「神戸市外国語大生 充実プラン」

生協加入 出資金は卒業時に返還します + 安心プランの就学費用保障保険の加入口数を、授業料相当額もカバーする2口にして、学生生活110番を加えてさらに充実させたプランです。

1	神戸市外国語大生協加入出資金	卒業時・脱退時に定款の定めに基づき返還します	神戸市外国語大生協はみなさんの出資金で運営されています。この出資金は卒業(脱退)時に返還します。	(40口)1口 500円 20,000円 ※卒業時に返還
2	CO-OP学生総合共済 (G1200コース) *1	自分自身の病気やケガを24時間365日・国内外問わず保障	学生本人のケガや病気の「もしも」に備える 学生ご本人のケガや病気を学内外・国内・海外を問わず保障します。こころの病による入院も保障します。	1年間の掛金 14,400円 ※2年目からは口座振替
3	学生賠償責任保険 *1	示談交渉サービス付(国内での賠償事故)	一人暮らし特約なし(19H)	他人への賠償事故の「もしも」に備える 正課の講義・アルバイト・インターンシップ等を含む、国内・国外の日常生活における賠償事故に備えます。 1年間の保険料 1,800円 ※2年目からは口座振替
			一人暮らし特約あり(19HK)	一人暮らしの「もしも」に備える 日常生活の賠償事故に加え、貸主に対する賠償事故や家財・盗難にも対応します。父母駆けつけ費用は学生・保護者の強い味方です。 1年間の保険料 8,500円 ※2年目からは口座振替
4	就学費用保障保険 (19W) *1 *2	1口から最大15口まで加入できます	扶養者の「もしも」に備える 扶養者にもしものことがあっても学業を継続するための学資費用を卒業予定年まで毎年サポートします。	1年目の保険料(2029年卒業予定の方) (1口) 2,610円 ※2年目からは口座振替
2 3 4 共済掛金と保険料のみの合計				共済掛金・保険料 小計
5	学生生活110番 *2 *3		日常生活のトラブルに備える 24時間365日、さまざまな悩みの相談やトラブル発生時に出勤するサポートです。	4年間の会費 10,400円 ※卒業まで一括払い
6	生協電子マネー(事前チャージ)	4~5月で使う教科書購入額や昼食代・文具代の目安金額です。事前チャージをお申込みいただくと、生協食堂(学食)や生協ショップ(購買部)等でスムーズにお支払いいただけます。 ※利用には大学生協アプリの登録が必要です。入学までに必ず登録をお願いします。	※事前チャージ ※看護大学生の方には、教科書いただけるので、50,000円が	30,000円 50,000円も選択できますと実習着(4月発売分)をご利用おすすめです
1 生協加入出資金 + 2 CO-OP学生総合共済 + 3 学生賠償責任保険 + 4 就学費用保障保険 + 5 学生生活110番 + 6 生協電子マネー(事前チャージ) の合計				合計金額(生協への払込金額)

おすすめプラン 全ての新生生におすすです。

学生の「もしも」に備える

神戸市外国語大生 安心プラン		神戸市外国語大生 充実プラン	
自宅生 (ご実家から通学)	自宅外生 (一人暮らし・寮)	自宅生 (ご実家から通学)	自宅外生 (一人暮らし・寮)
●	●	●	●
+	+	+	+
●	●	●	●
●	—	●	—
—	●	—	●
(1口 2,610円)	(1口 2,610円)	(2口 5,220円)	(2口 5,220円)
●	●	●	●
18,810円	25,510円	21,420円	28,120円
+	+	+	+
—	—	●	●
+	+	+	+
●	●	●	●
68,810円	75,510円	81,820円	88,520円

※WEB申込の際に、払込金額の合計にプラスして「WEB申込システム利用料(500円)」が必要です。

個別設定プラン

生協、共済・保険加入や電子マネーチャージ額を自分で選択して加入するプランです。安心プラン・充実プラン以外のお申し込み、左記とは金額が変わる大学院ご入学・編入学の方はこちらのプランでお申し込みください。

※インターネット環境のない方、その他は生協へお問い合わせください。

Q 大学生協には加入しないといけませんか?
A 大学生協は学内の福利厚生事業を担う非営利の相互扶助組織です。みなさんの出資金を元に様々な商品やサービスを提供しています。出資金は卒業時・脱退時に定款の定めに基づき返還します。加入してご利用ください。

Q 他の保険や共済に加入しているので学生総合共済は不要では?
A 学生総合共済は24時間365日、国内外を問わず病気やケガに対して保障をします。また、ほかの保険や共済から保険金や共済金が支払われた場合でも給付申請をしていただけます。「卒業までの学業継続」を第一に考えた保障内容を同封のパフレットでご確認いただき、ぜひ加入をご検討ください。

Q 賃貸マンションで一人暮らしをしますが、上のプランに火災保険は入っていますか?
A 「学生賠償責任保険 一人暮らし特約あり」を含んだ「自宅外生」プランが、火災・水もれによる貸主に対する賠償事故・家財の損害をカバーしますので、「自宅外生」からプランをお選びください。ただ、契約された住まいの管理者が指定する火災保険に加入済の場合は、二重に「一人暮らし特約あり」に加入する必要はありません。

*1 「学生総合共済」は、学生組合員で発効日の年齢が満34歳以下の方が加入できます。留学生・扶養を受けていない方は掛金・保障内容が異なります。お手続き前に神戸市外国語大生協までご連絡ください。「学生賠償責任保険」・「就学費用保障保険」は、大学生協の学生組合員が加入できます。
 *2 「就学費用保障保険」の1口あたりの保険料と、「学生生活110番」の一括払いの会費は、卒業までの期間により変わります。詳しくは各パンフレットかホームページでご確認ください。
 *3 「学生生活110番」は共済・保険とは別のサービスです。全国大学生生活協同組合連合会の商品で、ジャパンベストレスキューシステム株式会社がサービスを提供しています。大学生協の組合員が加入できます。

2 3 4 また 5 についての詳細は別途、同封のパフレットかホームページにてご確認ください。

kyosai.univcoop.or.jp/start/index.html



www.univcoop.or.jp/gakusei110



2

学生総合共済

神戸市外国語大学では、1,152人の方にご加入いただいています。(2024年9月20日現在)

学生の学業継続をささえる「CO-OP学生総合共済」

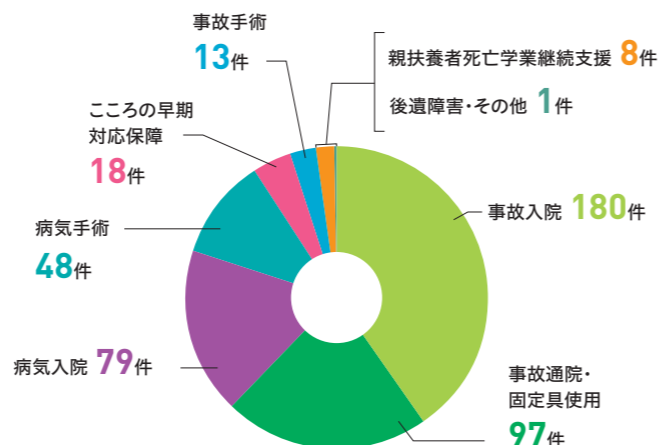
学生のからだもこころも24時間365日保障します

「まさか自分が…」共済金のお支払いを受けた学生はみんなそう言います

4年間で3,410万円以上の共済金給付がありました

神戸市外国語大学生協の学生総合共済 共済金給付実績
(2020年4月～2024年3月) ※給付実績には、2021年度までの保障内容による実績を含みます。

給付件数 **444**件
給付金額 **3,411**万4,000円



入学後3ヵ月間で遭遇した「もしも」[全国の事例(2023年4月～6月)]

病名	入院日数	手術回数	給付金額
呼吸器系疾患 気胸 大学から帰宅後の入浴中に、胸に痛みを感じ始めました。	8	1	130,000円
消化器系疾患 胃腸・大腸炎感染症 生の鶏肉をまな板に置き、そのまな板を洗わずに使ってしまったことが原因と考えられる。	6	-	60,000円
こころの早期対応保障 社会不安障害 オンラインによる講義が増加し、家を出る機会が減ったことから、人に会うことが困難になりました。	-	-	10,000円

事故	通院日数	固定具	給付金額
交通事故 自転車運転中 通学途中、道路上で、強風により自転車から転倒	6	-	12,000円
日常生活での事故 屋内での事故 布団をたたんでいる時家で爪が引っ掛かり剥がれた。	1	-	2,000円
スポーツ事故 スポーツ中の事故 フットサルで相手選手の膝が右腿に当たった。	1	-	2,000円

学生総合共済加入者のための安心サポート！保護者の方もご利用できます！
学生生活 無料健康相談テレホン

24時間
365日
無料

専門の相談員が
お答えします

からだところろの健康相談
からだところろに関する悩みに専門の相談員がお答えします。対面では相談しにくい内容でも時間帯に関係なく安心して利用できます。

くらしの相談
一人暮らしで困ったことやストーカーのトラブルなど、生活をしている上で困ったことの解決をサポートします。

- ヘルスアドバイザー 看護師、保健師、管理栄養士
- 専門医 内科、整形外科、外科、精神・神経科、眼科、産婦人科
- メンタルヘルス 臨床心理士 など

病気やケガをしていなくても受けられるサポートとして、多くの学生・保護者に利用されているサービスです。

秘 プライバシーは守ります！

詳しい保障内容や加入・契約に関する重要事項説明書は、同封の専用パンフレットに掲載しています。必ず一緒にご覧ください。

契約引受団体 日本コープ共済生活協同組合連合会



「加入していてよかった」と学生は言っています ～支払を受けた先輩の声～

就職直前の入院となり、入院費用について心配がありました。しかし、共済金の支給によって費用負担が大幅に軽減されました。ありがとうございました。(4年生・文系)

ケガは気を付けていても起こってしまうものです。ですが、その後の対応はどうかすることができます。こういった給付申請があることで安心した日常生活を送ることができます。学生生活頑張りますよ。(4年生・文系)

病気やケガなしで元気で暮らせるのが一番!! そう思っている100%それで暮らせる訳ではありません。入院をすると医療費以外に交通費・日用品等の他にアルバイト収入もなくなります。お互い支え合う大学生協に感謝。ありがとうございます。(3年生・文系)

学生でお金も満足にない中、つらい病気や傷を我慢してしまうこともあると思います。今回、私は手術2回、入院で大金を払いましたが、共済金を頂けるといって、とても嬉しいことだし、救われました。身体に気を付けて、我慢せずに日々の生活を送りましょう。(3年生・理系)

日常生活・学校活動・部活動等、思いがけず事故にあう場面は多いです。ケガをすると、色んな方面に支障が出て不自由な思いをしますが、備えがあれば金銭面で助けて頂くことができありがたいと思います。(3年生・文系)

骨折やヒビが入っていないかを共済に入っていたので安心して通院できました。共済に入っていなければ費用の事を考えて病院に行かなかったかもしれず後悔することにならず良かったです。(1年生・理系)

学内に共済・保険の相談カウンターがあるので安心です

ご相談やお手続きは学内にいる生協の共済カウンターで学生本人でも行っていただくことができます。病気やケガの報告、共済金請求方法や保障内容についてお気軽にご相談ください。共済マイページから契約内容の確認や共済金請求することもできます。

共済マイページの登録はこちら



もしもの時は
生協の窓口へ

プラス1
卒業後も
安心が続く

CO-OP学生総合共済加入時にあわせて新社会人コースへの事前申込ができます。

CO-OP学生総合共済 新社会人コース

CO-OP学生総合共済にご加入された方が卒業後に継続可能な保障

詳しくはパンフレットをご覧ください



CO-OP学生総合共済
新社会人コース B1200コース

月掛金
1,200円

掛金払込方法：月払/口座振替
加入できる年齢(発効日の時点)/満29歳まで
保障期間/満30歳の満期日まで

※新社会人コースは、CO-OP学生総合共済の更新・更改専用コースです。新規加入はできません。
※CO-OP学生総合共済は卒業予定年月の加入はできません。

契約引受団体/日本コープ共済生活協同組合連合会

新社会人コースとは、CO-OP学生総合共済加入者の方が**満30歳満期日まで継続できる専用コース**です。

- POINT 1 月払**1,200円**とCO-OP学生総合共済(年払)と**変わらない掛金**で、続けやすい
- POINT 2 CO-OP学生総合共済G1200コースと**変わらない入院日額10,000円、ケガ通院日額2,000円**の保障
- POINT 3 事前申込で、卒業しても**切れ目のない保障**が**満30歳満期日まで継続できるので安心**

3つの
おすすめ
ポイント

CO-OP学生総合共済 新社会人コースは、事前申込ができます。

事前申込をしていただくと、卒業時に手続きなしで新社会人コースへ継続できます。

- 新社会人コース事前申込には、同一世帯のご家族またはご本人が地域生協(コープ)の組合員である必要があります。
- 現在、地域生協に加入されていない方でも、新社会人コースの事前申込ができます。地域生協に未加入の場合、扶養者情報を含む契約情報を扶養者がお住まいの地域生協に提供し、地域生協より扶養者宛に生協加入のご案内を行う場合があります。生協加入のお手続き後、事前申込が成立します。

CO-OP学生総合共済
新社会人コース 感謝の声

大学の時にコープ共済に加入しました。まさか大学卒業してから入院することになり新社会人コースにお世話になるとは思わなかった。加入して良かったと思いました。

よくいただく質問も
ぜひご覧ください!

CO-OP学生総合共済 新入生応援サイト
<https://kyosai.univcoop.or.jp/start/index.html>



学生生活のさまざまな賠償や 扶養者の「もしも」にそなえる

一人暮らし、

詳しくは同封の専用パンフレットおよび
重要事項説明書、
「新入生応援サイト」を必ずご覧ください。
ご不明があれば、パンフレット記載の
お問い合わせ先までご連絡ください。



3 他人への賠償事故と一人暮らしの保険 学生賠償責任保険

(学生・子ども総合保険、施設・生産物賠償責任保険) ※大学生協の学生組合員が加入できます。

19H 一人暮らし特約なし

19HK 一人暮らし特約あり

引受保険会社(幹事):三井住友海上火災保険株式会社

●「一人暮らし特約なし」は、日常生活、正課の講義、インターンシップ中などにおける賠償事故に備える保険です。

学生賠償責任保険 【一人暮らし特約なし】

19H

- 実家通学の方
- アパート、寮などにお住まい(予定)で、「お住まい」等を取り巻くリスクにそなえる一人暮らしのための保障が**不要**な方
- 国内・国外の保障です。

全国の支払事例(2021年4月~2023年9月)

自転車事故(対人)	正課の講義等における事故	インターンシップ中の事故	アルバイト中の事故
自転車走行中、相手方と衝突し相手方が転倒、右膝後十字靭帯損傷等を負うケガをさせてしまった。	実験中に大学所有の機材を破損させてしまった。	インターンシップ先から貸与されたノートパソコンを、落として破損させてしまった。	配達中のアルバイト中、バイクを降りて歩いていた際、ふらついてエントランスガラスに手をつけて破損させてしまった。
支払保険金 4,278,013円	支払保険金 1,699,500円	支払保険金 82,720円	支払保険金 165,000円
示談交渉あり			示談交渉あり

●「一人暮らし特約あり」は、上記の学生賠償責任保険(一人暮らし特約なし)の保障(19H)に加え、貸主に対する賠償事故や家財・盗難等にも対応します。

学生賠償責任保険 【一人暮らし特約あり】

19HK

- アパート、寮などにお住まい(予定)で、「お住まい」等を取り巻くリスクに備える一人暮らしのための保障が**必要**な方
- 一人暮らし特約(除く父母駆けつけ費用保障)は国内のみの保障です。
- 「賃貸借契約」が必要ですが、入居前でも加入できます。
- 一人暮らし特約部分のみの加入はできません。

全国の支払事例(2021年4月~2023年9月)

借家人賠償責任保障	家財保障	修理費用保障	父母駆けつけ費用保障
充電器が発火して、借用住宅の床を汚損させてしまった。	アパートの他の部屋から出火、すすや放水で自室内の家財が汚損した。	借用住宅の水道管が凍結・破裂してしまっった。	バイクの単独事故で3日以上入院。父母が駆けつけた。
支払保険金 237,600円	支払保険金 588,968円	支払保険金 91,619円	支払保険金 100,000円
示談交渉あり			

示談交渉サービス付 (学生・子ども総合保険)

19H

19HK

示談交渉サービスとは、この保険の被保険者が加害者となったとき、相手方および被保険者の同意を得られた場合、被保険者に代わって保険会社が被害者と折衝し解決するサービスです。



24時間受付OK

保険金請求は、
こ-お共済センターへ電話
またはインターネットでの
事故受付も可能です。

学業継続のための費用

4 就学費用保障保険(総合生活保険)

19W

※大学生協の学生組合員が加入できます。

引受保険会社(幹事):東京海上日動火災保険株式会社

※CO-OP学生総合共済には、扶養者が病気で亡くなった際の50万円の保障がありますが、卒業までの授業料はまかなえないことが多いため、学資費用をサポートする保険として就学費用保障保険をおすすめいたします

扶養者が病気やケガで死亡、またはケガで重度後遺障がいを負った結果、学生が扶養されなくなった場合の学資費用をサポート。奨学金受給予定の方も加入できます。

就学費用保障保険 【総合生活保険】

19W

- 大学に納付する授業料、実験・実習費など
- 大学からの指示に基づく教科書・教材などを購入した費用
- 通学のための定期代および一人暮らしの方の家賃(口数に関わらず合算で年間10万円まで)

1口加入の場合、学資費用(実費)を卒業予定年まで**1年間最高25万円**まで保障します。加入口数は学部等に応じて(最大15口まで)お選びください。

ここが知りたい!

就学費用保障保険

Q&A

Q 自宅生ですが、加入する必要はありますか?

A 扶養者の「もしも」のリスクは自宅生、自宅外生でも同じです。教科書や教材、通学のための定期代も保障の対象となりますので、ご加入をご検討ください。

Q 学生総合共済の保障だけでは足りないのですか?

A 学生総合共済では、扶養者の病死に対して50万円が支払われますが、卒業までに必要な学費等がまかなえないケースがあるため、就学費用保障保険にもご加入ください。

5

突然のトラブルを助けるサービス 学生生活110番

※共済・保険とは別のサービスです。

生活相談電話サポート

様々な悩みを相談して
いただけるサポートです。

トラブル出動サポート

トラブル発生時に
出動するサポートです。

学生の皆様のさまざまな悩み・トラブルに対して、相談・各種機関の窓口紹介・出動サポートを提供しています。24時間365日受付対応のコールセンターが学生もご家族の方もサポートします。

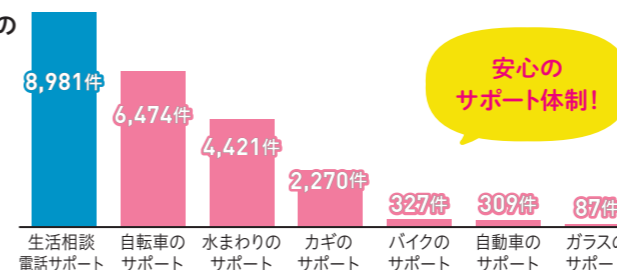
学生生活110番の実績

※2023年4月1日~
2024年3月31日

多くの先輩が利用し、18時以降の夜間でも安心してご利用いただいています。

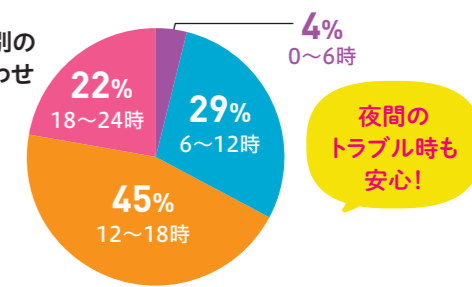


●サポート別の
受付件数



安心の
サポート体制!

●時間帯別の
問い合わせ
状況



夜間の
トラブル時も
安心!

★神戸市外大の82.4%の学生が使っています(2024年度実績)

キャッシュレスでスピーディ! 利用に応じてポイントも貯まります

(ポイントは即時マネー化)

大学生協のお店で使える電子マネー

組合員は大学生協アプリを登録することで電子マネーを利用することができます。大学生協のお店や食堂での支払時に小銭不要でスムーズに精算が可能となります。対象商品の購入でポイントが貯まります。

電子組合員証表示と電子マネー利用に必要な設定のため、
生協加入手続き完了後、入学までに必ず大学生協アプリの登録をお願いします。

※スマートフォンをお持ちでない方は神戸市外国語大学生協までお問い合わせください。



詳しい登録手順は
こちらから

便利でお得!!
大学生協アプリ

※設定方法はこちらの
パンフレットをご参照ください

必要な金額を入学前にチャージ(入金)しておけば 授業に必要な教科書や文具が入学後すぐに購入できます

外大生の場合

シーン1 教科書の購入 約20,000円

※金額は目安です。実際に必要な費用は履修科目により異なります。
※専攻語学の教科書は入学式当日に教室で販売されますが、
事前チャージから教科書代を差し引いてお渡しします。(※事前に大学生協アプリの登録をお願いします)

シーン2 4月の食事代 約10,000円
(食堂・購買の利用)

看護大生の場合

シーン1 教科書の購入 約35,000円

※教科書代は年度により異なります。

シーン2 実習着の購入 約12,000円

※看護大学生の方で教科書と実習着(4月販売分)を生協電子マネーでご購入される方は、事前(入学前)チャージ50,000円を選択してお申し込みください。

事前(入学前)チャージ

30,000円

(50,000円も選択いただけます)

チャージしていただくお金は、学内にある生協のお店(購買・食堂)でのみ利用可能な電子マネーになります。教科書購入や食堂での昼食代など大学生活に必要なことに利用されるので安心です。

現金と比べポイントも付くのでお得

- ✓ 入学前にチャージしていただくことで、学ぶために必要な教科書や文具などの教材をきちんと購入し、学内での食事への準備をスムーズにすすめることができます。
- ✓ 指定期日までに組合員加入および事前(入学前)チャージの手続きおよび大学生協アプリの登録が完了していれば、すぐに学内の購買・食堂でスムーズに利用ができます。
- ✓ 生協電子マネーの利用履歴(購入履歴)は、大学生協アプリから学生と保護者双方で確認することができます。

※事前チャージの大学生協アプリへの残高表示反映は、即時反映ではありません。3月末までの随時反映となります。すぐには表示されませんがご了承ください。

お手続き方法

簡単
3ステップ!

※手続き完了には30分程度のお時間がかかります。時間に余裕をもって手続きをしてください。また手続き中に中断すると再開することができなくなります。

お手続きを始める前に、右の二次元コードから「手続きを始める前の準備」「詳しい手続き手順」「よくあるQ&A」について必ずご確認ください。



STEP 1 Web申込フォームへアクセス、メールアドレスを登録する

まずはWeb申込みフォームへアクセスしてください。

神戸市外国語大生協加入Webシステム

<https://kcufs.u-coop.net/new-comer/insurance/>



神戸市外国語大生協ホームページの「受験生・新入生応援サイト」からも申込フォームへアクセスできます。

神戸市外国語大生協 新入生

- ① ご利用上の注意・同意項目を確認してチェックを入れてください。
 - ② 入学するご本人のメールアドレス等を入力し登録してください。
 - ③ 「ご加入手続き用URLのお知らせ」メールが届きます。
- ※しばらく待ってもメールが届かない場合は、受信設定のご確認をして再登録をしてください。

登録するメールアドレスの注意事項

- ① 新入生・保護者・扶養者のメールアドレスは、それぞれ必ず別々のアドレスをご準備ください。
- ② 大学在籍中には変更しないメールアドレスを登録してください。
(携帯電話に付随したメールアドレスではないものなど)

全員、下記のPCメールが受信できるように設定(迷惑メール設定・フィルター設定等)の確認をしてください。
・「@univcoop.or.jp」
・「@univ.coop」

STEP 2 加入手続きページで、必要項目の入力と設定、選択を行う

基本情報は「学生ご本人」「扶養者」「保護者」を入力ください。

届いた「ご加入手続き用URLのお知らせ」メールに、お手続きページのURLをご案内しています。
メール受信後、1時間以内に記載のURLをクリックして進み、必要項目の入力と設定・選択を行ってください。

- ① 必要項目の入力 基本情報の入力と希望する加入プランの選択をします。
- ② 口座振替の登録 (途中から各金融機関のサイトへ移動しますので、各サイトの指示に従い手続きを進めてください。
学生総合共済、学生賠償責任保険、就学費用保障保険の、2年目以降の口座振替(引き落とし口座)を登録します。

● 2年目以降の口座振替で、ご利用可能な金融機関

こちらからご確認ください pdf_banklist.pdf (univcoop.or.jp)

※一部の信用組合・農業協同組合等、ご利用いただけない金融機関があります。

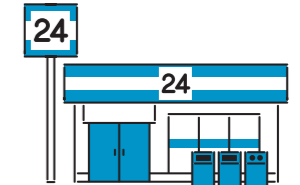


エラーになった場合

明朝6時以降に再度お申込みください。

STEP 3 初年度のお支払い

コンビニ払い ご希望のコンビニを選択し、指示にしたがって進めてください。
(コンビニ各社によって、支払いの手順が異なります。)



送信日より6日以内にお支払いください。

「神戸市外国語大生協お支払い方法のお知らせ」というメールがまず届きます。コンビニでの払込確認後、あらためて「神戸市外国語大生協Web手続き完了のお知らせ」のメールが届きます。

注意 「お支払い方法のお知らせ」の段階では、まだお手続きは完了していません。
必ずコンビニで払い込みください!

※支払期限を過ぎてしまった場合、お手数ですがメールアドレスの登録からやり直してください。前回と同じメールアドレスでご登録いただけます。

「神戸市外国語大生協Web手続き完了のお知らせ」のメールが届いたらお手続き完了です。

今回お申込みいただいた内容が記載されていますので、印刷をされるかメールを削除しないよう大切に保存してください。また、メール本文中に「加入受付確認証」を表示するためのWebサイトのURLが記載されています。「共済証書」「保険加入者証」は、お申し込みが完了し内容に不備がなければ、おおむね2週間前後で扶養者様住所欄にご記入の住所へお送りします。また、別途「重要」大学生協加入 組合員番号のお知らせと「アプリ登録」のお願いというメールが届きますので、メール本文の案内に従い「大学生協アプリの登録手続き」も必ず行ってください。お使いのスマートフォンの機種変更をご検討の方は、機種変更の後にアプリ登録をなさってください。



お手続き
完了